

沙蚕科一新属新种

何明海 吴启泉

(国家海洋局第三海洋研究所, 厦门)

本文材料是1985年1月从福建海岸带底栖生物调查中获得, 共计3条标本。

沙蚕科是环节动物门多毛纲中一个很重要的科。有关沙蚕科分类, 过去已报道过40个属, 但围口节膨大, 扩展为领状的只有环唇沙蚕属。我们的标本围口节与环唇沙蚕属相似, 但吻上附属物和刚毛的结构则与环唇沙蚕明显不同(表1)。根据上述重要特征的显著差异, 我们建立了新属——滑刺沙蚕属 *Laevispinereis* gen. nov. 描述如下。

滑刺沙蚕属(新属)

口前叶前部细窄, 后部宽。眼4个, 位于口前叶后部。触须4对, 位于围口节上。吻的口环具软乳突, 颚环具圆锥状小齿。围口节膨大, 扩展成领状。前两对疣足为单叶型, 其余均为双叶型。背刚毛为等齿刺状, 腹刚毛为等齿刺状和等齿镰刀状。刺状刚毛的端片有两种类型: 边缘具细齿和光滑。

模式种 福建滑刺沙蚕(新种) *Laevispinereis Fujianensis* sp. nov.

滑刺沙蚕属与环唇沙蚕属比较表

项 目	环唇沙蚕属 <i>Cheilonereis</i>	滑刺沙蚕属 <i>Laevispinereis</i> gen. nov.
吻的口环	具圆锥形齿	具乳突
镰刀状刚毛	异 齿	等 齿
刺状刚毛	边缘具齿	边缘光滑

福建滑刺沙蚕(新种)图1和图2

(一) 模式标本

正模(标本号85H5A-1); 副模(标本号85H5A-2)。以上标本采于1985年1月31日, 水深9m, 底质为中细砂。标本均保存于国家海洋局第三海洋研究所。

本文于1986年10月20日收到, 修改稿于1987年7月15日收到。

(二) 形态特征

3条标本均缺尾部。较大的标本长36mm，宽2.5mm，具71个体节。

口前叶似梨形。眼两对，呈倒梯形排列，前一对为月牙状，后一对为圆形。眼位于口前叶宽阔的后部。触手两个，比触角短。触须4对，最长的后伸可达躯干部第Ⅳ节。围口节膨大，扩展成领状，背面光滑，腹面及两侧具有纵皱纹（图1-1, 2）。

吻小，颞环具有坚硬的圆锥形小齿。各区齿的排列如下：Ⅰ区1个；Ⅱ区6—7个，排成2个斜排；Ⅲ区12个；Ⅳ区6—7个，排成2个斜排。Ⅱ区和Ⅳ区的齿较大。口环的腹面有2个较大的乳头状软乳突（图1-3）。

前两对疣足较小，为单叶型（图1-4），其余均为双叶型。所有的疣足均相似。背、腹须及背、腹舌叶均为圆锥状。体前部腹须较大，以后渐渐变小（图1-5, 6；图2-1, 2）。

所有背刚毛均为等齿刺状，其端片可分为边缘具齿和边缘光滑两种类型（图2-3—5）。腹刚毛具等齿刺状和等齿镰状两种类型，后者位于第19—53疣足（图2-6）。

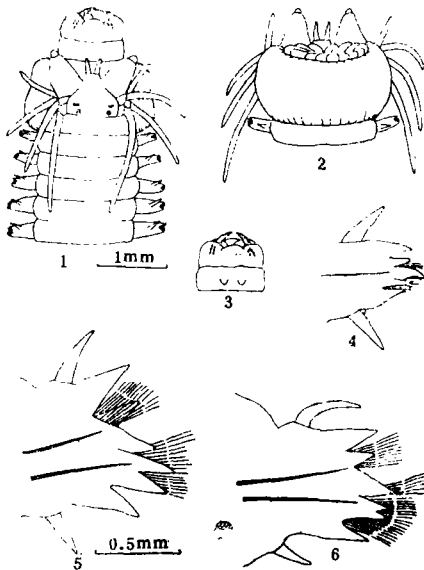


图1 福建滑刺沙蚕（新种）

Laevispinereis fujianensis sp. nov.

- 1——体前部背面观（吻伸出） 2——体前部腹面观
3——吻的腹面观 4——第1对疣足
5——第7对疣足 6——第15对疣足

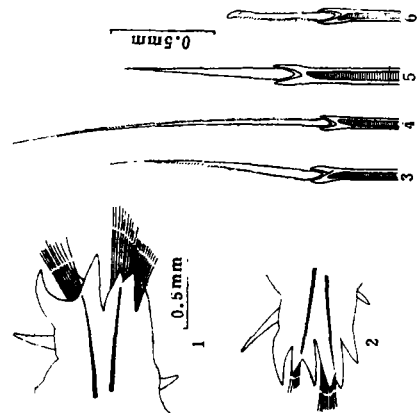


图2 福建滑刺沙蚕（新种）

Laevispinereis fujianensis sp. nov.

- 1——第40对疣足 2——第70对疣足
3, 4——端片具细齿的等齿刺状刚毛
5——端片光滑的等齿刺状刚毛 6——等齿镰刀状刚毛

参 考 文 献

- [1] 吴宝铃等，中国近海沙蚕科研究，海洋出版社，1981。
[2] Fauchald, K., The polychaete worms definitions and keys to the orders, families and genera, Nat. Hist. Mus. Los Angeles County, Sci. Ser. 1977, 28: 1—188.